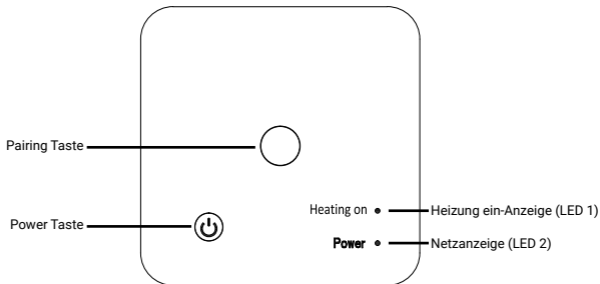




ecoheat R-Connect


Funkempfänger

Bedienungs- und Installationsanleitung

Pairing



1. Drücken Sie lange auf die Pairing-Taste am Empfänger, bis die LED 1 schnell blinkt.
2. Schalten Sie den Thermostat aus, indem Sie die Multifunktionstaste (F) drücken.
3. Drücken Sie die Taste **M** so lange, bis ein Code und  auf dem Display angezeigt werden.
4. Drehen Sie den Multifunktionstaste (F) einmal nach links, das Display schaltet auf den Standardbildschirm um und das Signalsymbol  blinkt.

Kurz danach, wenn LED 1 und  aufhören zu blinken, ist die Kopplung abgeschlossen.

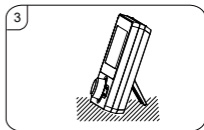
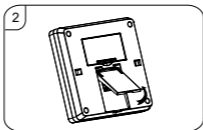
Technische Daten

Betriebsspannung	230 VAC, 50/60 Hz
Maximale Spannung/ohmsche Last	250 VAC / 10 A
Funk-Frequenz	868 MHz
Schaltkontakte	NO und NC
Abmessungen	86 × 86 × 26 mm
Farbe	Weiss
IP-Schutzklasse	IP20
Zertifizierung	CE, RoHS, RED
Garantie	2 Jahre

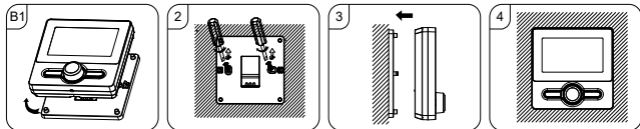
Installation

- Montieren Sie den Thermostat auf Augenhöhe.
- Lesen Sie die Anweisungen vollständig durch, damit Sie das Beste aus unserem Produkt herausholen.
- Installieren Sie den Thermostat nicht in der Nähe einer direkten Wärmequelle oder in direktem Sonnenlicht, da dies die Funktionalität beeinträchtigt.
- Drücken Sie nicht zu fest auf den LCD-Bildschirm, da dies zu irreparablen Schäden führen kann.

I. Installation des Thermostats auf einer Oberfläche:

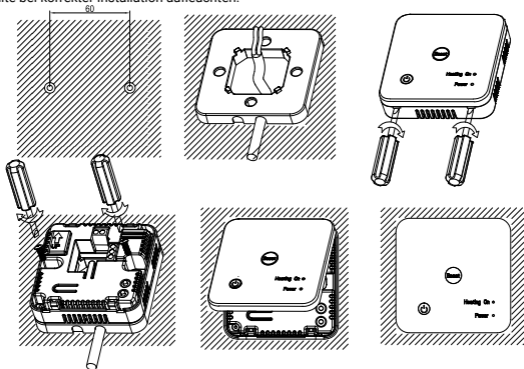


II. Montage des Thermostats an der Wand:



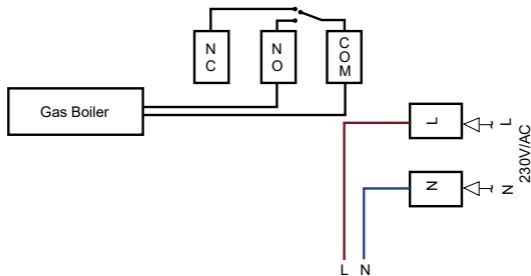
III. Einbau des Empfängers:

1. Bringen Sie die Rückseite an der Wand an und ziehen Sie das Kabel wie abgebildet durch.
2. Lösen Sie mit einem kleinen Schraubenzieher vorsichtig die Verriegelungen an der Unterseite des Empfängers. Dann können Sie die den Deckel des Empfängers abnehmen.
3. Positionieren Sie die Rückseite des Empfängers an der Wand und befestigen Sie sie mit den mitgelieferten Schrauben.
4. Schliessen Sie die Kabel an den RF-Schalter an, wie im Schaltplan gezeigt, und schrauben Sie sie fest.
5. Befestigen Sie den Deckel an der Rückseite, drücken Sie die Einschalttaste, die Netzanzeige LED 2 sollte bei korrekter Installation aufleuchten.

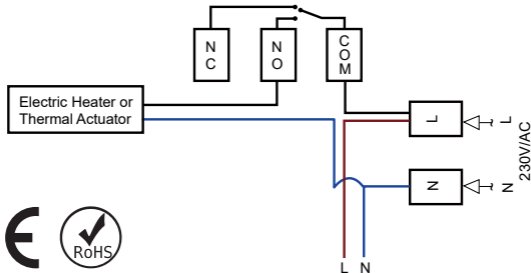


Installation (Fortsetzung)

Potentialfrei für Kessel-/Wärmepumpensteuerung:



230VAC-Ausgang für Heizungssteuerung (jumper COM & L):



Garantie

Die Garantiezeit von 2 Jahren beginnt ab Lieferdatum.

Im Falle eines Garantieanspruchs wird ein defektes Gerät entweder repariert oder gegen einen gleichwertigen Ersatz ausgetauscht. Wird die Garantie in Anspruch genommen, verlängert sich die Garantie nicht, sondern läuft weiter.

Wenden Sie sich bei einem Defekt des Geräts an den Kundenservice des Händlers, bei dem das Gerät gekauft wurde. Bitte geben Sie bei jeder Kontaktaufnahme Ihre Bestell- oder Rechnungsnummer an. Senden Sie bitte keine Geräte ohne Voranmeldung zurück.

Beachten Sie bitte, dass nicht jeder technische Defekt innerhalb der Garantiezeit zwingend ein Garantiefall sein muss. Der Garantieanspruch wird in Fällen wie Elementarschäden, Feuchtigkeitsschäden, Schlag- oder Sturzschäden, natürliche Abnutzung, Fehlmanipulationen, Beschädigungen durch Einwirkung von aussen sowie Eingriffe in das Produkt oder dessen Modifikation, in der Regel abgelehnt.

Bei Fragen oder Unsicherheiten besuchen Sie bitte das ecofort Support Center auf support.ecofort.ch. Hier finden Sie die aktuellsten Lösungen und Hilfen zu Ihrem Produkt.

ecofort AG
Ipsachstrasse 16
CH-2560 Nidau
+41 (0) 32 322 31 11
support@ecofort.ch
<https://ecofort.ch>

Umweltbewusste Entsorgung

Dieses Symbol weist darauf hin, dass dieses Produkt nicht mit dem allgemeinen Hausmüll entsorgt werden darf. Dies gilt in der gesamten EU. Um Schäden für die Umwelt oder die Gesundheit durch falsche Abfallentsorgung zu vermeiden, muss das Produkt zum Recycling abgegeben werden, damit das Material auf verantwortungsvolle Weise entsorgt werden kann. Wenn Sie Ihr Produkt recyceln, bringen Sie es zu Ihrer örtlichen Sammelstelle oder wenden Sie sich an die Verkaufsstelle. Sie werden dafür sorgen, dass das Produkt auf umweltgerechte Weise entsorgt wird.

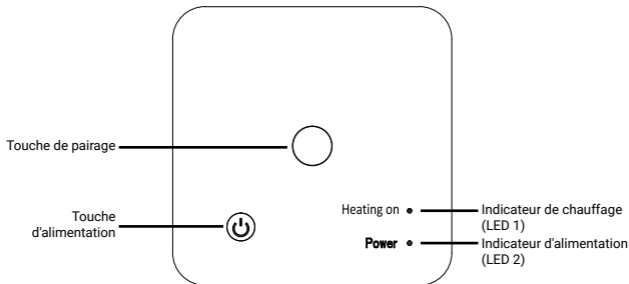




ecoheat R-Connect


Récepteur radio

Mode d'emploi et d'installation

Pairage



1. Appuyez longuement sur la touche d'appairage du récepteur jusqu'à ce que la LED 1 clignote rapidement.
2. Éteignez le thermostat en appuyant sur la touche multifonction (F).
3. Appuyez longuement sur la touche M jusqu'à ce qu'un code et l'icône  s'affichent à l'écran.
4. Tournez la touche multifonction (F) une fois vers la gauche, l'écran standard s'affiche avec l'icône de signal  qui clignote.

Peu après, lorsque les LED 1 et  arrêtent de clignoter, l'appairage est terminé.

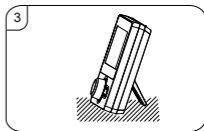
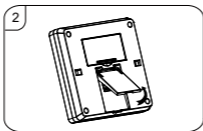
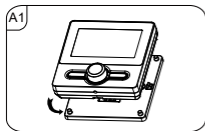
Données techniques

Tension de service	230 VAC, 50/60 Hz
Tension maximale/charge résistive	250 VAC / 10 A
Fréquence radio	868 MHz
Contacts de commutation	NO et NC
Dimensions	86 × 86 × 26 mm
Couleur	Blanc
Classe de protection IP	IP20
Certification	CE, RoHS, RED
Garantie	2 ans

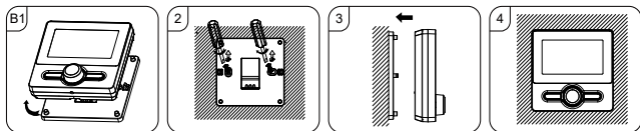
Installation

- Installez le thermostat à hauteur des yeux.
- Lisez attentivement les instructions afin de tirer le meilleur parti de notre produit.
- N'installez pas le thermostat à proximité d'une source de chaleur directe ou à la lumière directe du soleil, car cela affecterait son fonctionnement.
- N'appuyez pas trop fort sur l'écran LCD, car cela pourrait l'endommager irrémédiablement.

I. Installation du thermostat sur une table :

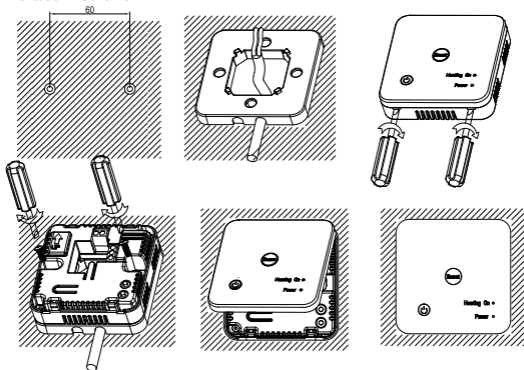


II. Installation du thermostat sur le mur :



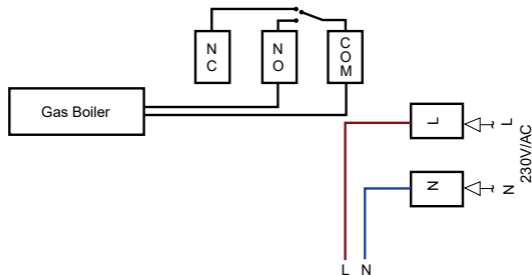
III. Installation du récepteur :

1. Installez la base sur le mur et faites passer le câble comme indiqué.
2. À l'aide d'un petit tournevis, desserrez avec précaution les loquets situés à la base du récepteur. Vous pouvez alors séparer la face avant de la plaque arrière.
3. Placez la plaque arrière du récepteur sur le mur et fixez-la à l'aide des vis fournies.
4. Terminer les câbles vers le RF-Switch comme indiqué dans le schéma de câblage, serrer la vis de maintien sur la base.
5. Montez le panneau avant sur la plaque arrière, appuyez sur la touche d'alimentation, la LED d'alimentation 2 s'allume.

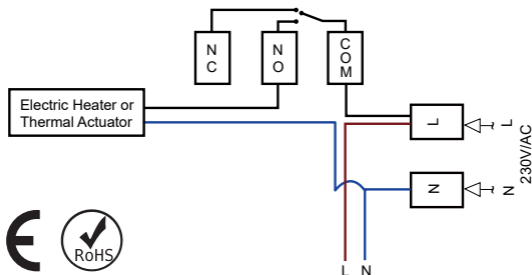


Installation (suite)

Sans tension pour la commande de la chaudière et de la pompe à chaleur :



Sortie 230VAC pour le contrôle de l'actionneur (cavalier COM & L) :



Garantie

La période de garantie de 2 ans commence à partir de la date de livraison.

Dans le cas d'une demande de garantie, un appareil défectueux sera soit réparé, soit remplacé par un remplacement équivalent. Si la garantie est réclamée, la garantie ne sera pas prolongée mais continuera de fonctionner.

En cas de dysfonctionnement de l'appareil, contactez le centre de service du détaillant où l'appareil a été acheté. Veuillez indiquer votre numéro de commande ou de facture à chaque contact. Veuillez ne renvoyer aucun appareil sans préavis.

Veuillez noter que tous les défauts techniques dans la période de garantie ne doivent pas nécessairement être une réclamation de garantie. La demande de garantie est généralement rejetée dans des cas tels que les dommages élémentaires, l'humidité, les chocs ou les chutes, l'usure naturelle, les manipulations incorrectes, les dommages causés par des influences externes et les interférences avec le produit ou sa modification.

Si vous avez des questions ou des incertitudes, veuillez visiter le centre d'assistance ecofort sur support.ecofort.ch. Vous trouverez ici les dernières solutions et l'aide pour votre produit.

ecofort AG
Ipsachstrasse 16
CH-2560 Nidau
+41 (0) 32 322 31 11
support@ecofort.ch
<https://ecofort.ch>

Élimination responsable

Ce symbole indique que ce produit ne doit pas être éliminé avec les déchets ménagers généraux. Cette règle s'applique à toute l'UE. Afin d'éviter tout dommage à l'environnement ou à la santé causé par une élimination incorrecte des déchets, le produit doit être remis au recyclage afin que le matériau puisse être éliminé de manière responsable. Lorsque vous recyclez votre produit, apportez-le à votre centre de collecte local ou contactez le lieu d'achat. Ils veilleront à ce que le produit soit éliminé de manière respectueuse de l'environnement.

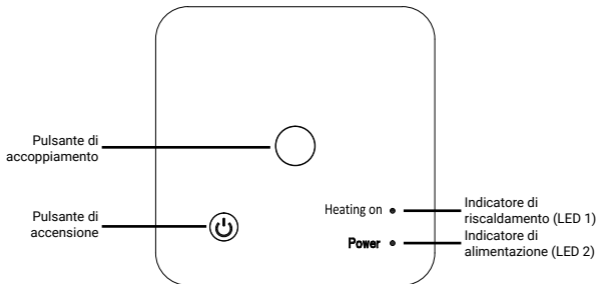




ecoheat R-Connect


Ricevitore radio

Istruzioni d'uso e di installazione

Abbinamento



1. Premere a lungo il pulsante di accoppiamento sul ricevitore finché il LED 1 non lampeggia rapidamente.
2. Spegner il termostato premendo il pulsante multifunzione (F).
3. Premere a lungo il pulsante M fino a visualizzare un codice e un'icona  sullo schermo.
4. Ruotare il pulsante multifunzione (F) una volta verso sinistra, il display passerà alla schermata standard con l'icona del segnale  lampeggiante.

Poco dopo, quando i LED 1 e  1 smettono di lampeggiare, l'accoppiamento è completato.

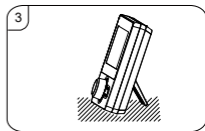
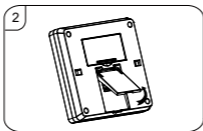
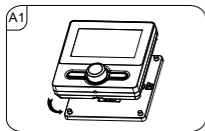
Dati tecnici

Tensione di esercizio	230 VAC, 50/60 Hz
Tensione massima/carico resistivo	250 VAC / 10 A
Frequenza radio	868 MHz
Contatti di commutazione	NO e NC
Dimensioni	86 × 86 × 26 mm
Colore	Bianco
Classe di protezione IP	IP20
Certificazione	CE, RoHS, RED
Garanzia	2 anni

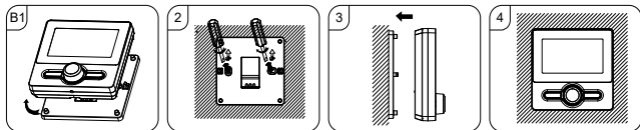
Installazione

- Montare il termostato all'altezza degli occhi.
- Leggere attentamente le istruzioni per ottenere il meglio dal nostro prodotto.
- Non installare il termostato vicino a una fonte di calore diretta o alla luce diretta del sole per non comprometterne il funzionamento.
- Non premere con forza sullo schermo LCD per non causare danni irreparabili.

I. Installazione del termostato sulla scrivania:

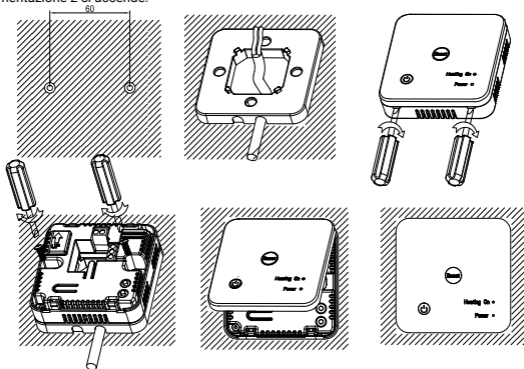


II. Installazione del termostato a parete:



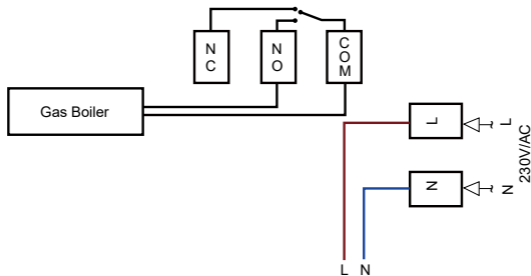
III. Installazione del ricevitore:

1. Installare la base sulla parete e far passare il cavo come illustrato.
2. Con un piccolo cacciavite, allentare con cautela i fermi situati alla base del ricevitore. È quindi possibile separare il pannello anteriore dalla piastra posteriore.
3. Posizionare il pannello posteriore del ricevitore sulla parete, fissandolo con le viti in dotazione.
4. Terminare i cavi al commutatore RF come indicato nello schema di cablaggio e serrare la vite di fissaggio sulla base.
5. Montare il pannello frontale sulla piastra posteriore, premere il pulsante di accensione, il LED di alimentazione 2 si accende.

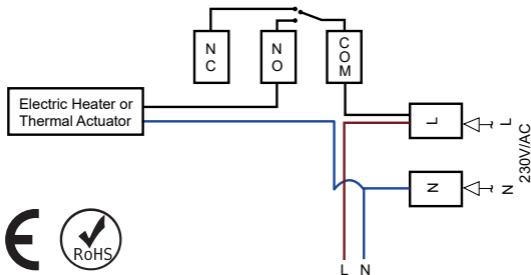


Installazione (continua)

Senza tensione per il controllo della caldaia/pompa di calore:



Uscita 230VAC per il controllo dell'attuatore (ponticello COM e L):



Garanzia

Il periodo di garanzia di 2 anni inizia dalla data di consegna.

Nel caso di un reclamo in garanzia, un dispositivo difettoso verrà riparato o sostituito con un sostituto equivalente. Se la garanzia viene richiesta, la garanzia non verrà estesa ma continuerà a essere eseguita.

Se il dispositivo non funziona correttamente, contattare il rivenditore da cui è stato acquistato il dispositivo. Indicare il numero dell'ordine o della fattura a ogni contatto. Si prega di non restituire alcun dispositivo senza preavviso.

Si nota che non tutti i difetti tecnici durante il periodo di garanzia sono necessariamente un caso di garanzia. La richiesta di garanzia è generalmente respinta in casi come danni elementali, danni da umidità, urti o cadute, usura naturale, manipolazione errata, danni causati da influenze esterne nonché interferenze con il prodotto o sue modifiche.

In caso di domande o incertezze, visitare il Centro assistenza ecofort all'indirizzo support.ecofort.ch. Qui troverete le ultime soluzioni e assistenza per il vostro prodotto.

ecofort AG
Ipsachstrasse 16
CH-2560 Nidau
+41 (0) 32 322 31 11
support@ecofort.ch
<https://ecofort.ch>

Smaltimento responsabile

Questo simbolo indica che il prodotto non deve essere smaltito nei rifiuti domestici generici. Ciò si applica in tutta l'Unione Europea. Al fine di evitare danni all'ambiente o pericoli per la salute causati da uno smaltimento errato dei rifiuti, il prodotto deve essere consegnato per il riciclaggio, in modo che il materiale possa essere smaltito in maniera responsabile. Per riciclare il prodotto, consegnarlo al proprio centro locale di raccolta o contattare il luogo di acquisto; il personale provvederà a uno smaltimento ecologico del prodotto.

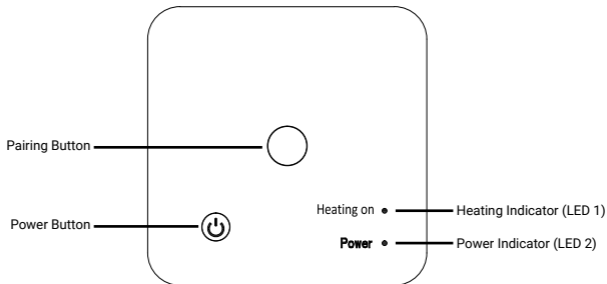




ecoheat R-Connect

Radio receiver

Operating and installation instructions

Pairing



1. Long-press the Pairing Button on the receiver until LED 1 is flashing quickly.
2. Turn off the thermostat by pressing the Multi Function Button (F).
3. Long-press **M** button until a code and icon  show on the screen.
4. Turn Multi Function Button (F) once to the left, the display will go to the standard screen with the signal icon  flashing.

Soon after, when LED 1 and  stop flashing, pairing is completed.

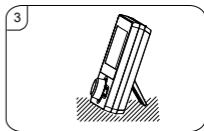
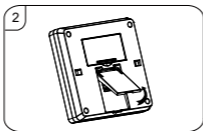
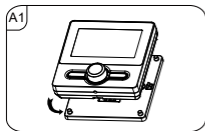
Technical Data

Operating voltage	230 VAC, 50/60 Hz
Maximum voltage/resistive load	250 VAC / 10 A
Radio frequency	868 MHz
Switching contacts	NO and NC
Dimensions	86 × 86 × 26 mm
Color	White
IP protection class	IP20
Certification	CE, RoHS, RED
Warranty	2 years

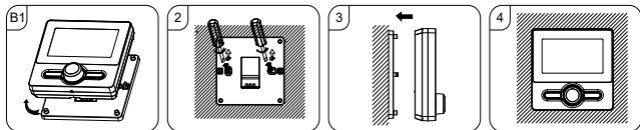
Installation

- Mount the thermostat on eye level.
- Read the instructions fully, so you get the best from our product.
- Do not install the thermostat near to a direct heat source or in direct sunlight as this will affect functionality. Do not push hard on the LCD screen as this may cause irreparable damage.

I. Installation of the thermostat on desk:

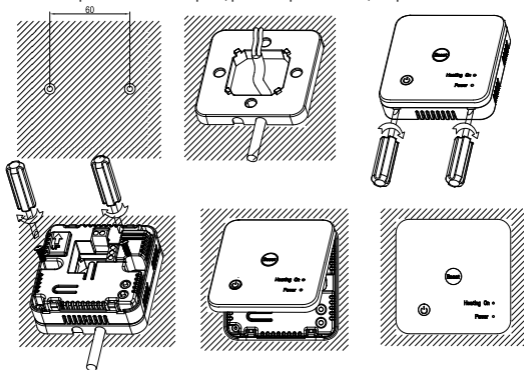


II. Installation of the thermostat on wall:



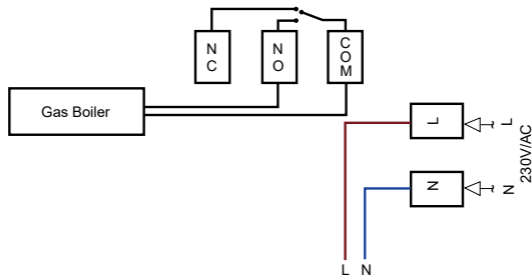
III. Installation of the receiver:

1. Install the base on the wall and pull the cable through as depicted.
2. Using a small screwdriver, carefully loosen the latches located at the base of the receiver. You can then separate the front panel from the backplate.
3. Position the receiver backplate on the wall, fixing it into place using the screws provided.
4. Terminate the cables to the RF-Switch as shown in the wiring diagram, tighten the retaining screw on the base.
5. Mount the front panel onto the backplate, press the power button, the power LED 2 will illuminate.

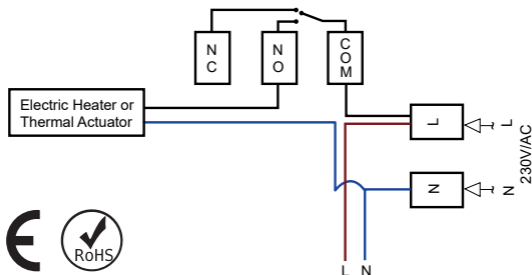


Installation (continued)

Voltage-Free for boiler/heat pump control:



230VAC output for actuator control (jumper COM & L):



Warranty

The warranty period of two years starts at the date of the physical delivery of the product.

In the case of a warranty claim, a defective device will either be repaired or replaced with an equivalent replacement. If the warranty is claimed, the warranty will not be extended but will continue to run.

If the device malfunctions, contact the service center of the retailer where the device was purchased. Please indicate your order or invoice number with each contact. Please do not return any devices without prior notice.

Please note that not every technical defect within the warranty period must necessarily be a warranty claim. The warranty claim is usually rejected in cases such as elemental damage, moisture damage, impact or fall damage, natural wear and tear, incorrect manipulation, damage caused by external influences and interference with the product or its modification.

If you have questions or uncertainties, please visit the ecofort Support Center at support.ecofort.ch. Here you will find the latest solutions and help for your product.

ecofort AG
Ipsachstrasse 16
CH-2560 Nidau
+41 (0) 32 322 31 11
support@ecofort.ch
<https://ecofort.ch>

Responsible Disposal

This symbol indicates that this product should not be disposed of with general household waste. This applies throughout the entire EU. In order to prevent any harm to the environment or health hazards caused by incorrect waste disposal, the product must be handed in for recycling so that the material can be disposed of in a responsible manner. When recycling your product, take it to your local collection facility or contact the place of purchase. They will ensure that the product is disposed of in an environmentally sound manner.

